



**SISTEMA INTEGRADO DE GESTÃO**

**DA**

**DEFESA NACIONAL**

**\***

**PROCEDIMENTOS DE UTILIZAÇÃO**



Caro utilizador do SIG

Os primeiros blocos do Sistema Integrado de Gestão (SIG), genericamente correspondentes às áreas financeira, compras, stocks e facturação, estarão disponíveis a partir do dia 3 de Janeiro de 2006.

O SIG é um enorme desafio e constitui uma oportunidade única para otimizar os serviços na área das tecnologias de informação, criando oportunidades de melhoria a todos os níveis e definindo as bases de um modelo futuro para as tecnologias de informação da Defesa Nacional.

No entanto, mais do que um projecto de tecnologias de informação, o SIG deve ser encarado como uma alavanca fundamental para a modernização do Ramos, do EMGFA e do MDN, sendo a colaboração de todos essencial para o seu efectivo sucesso.

O presente documento, sendo um auxiliar para a utilização dos sistemas de produção do SIG, destina-se a divulgar um conjunto de instruções e procedimentos de carácter operacional, relativos ao acesso e à utilização dos sistemas bem como à utilização de impressoras.

Com os votos sinceros de uma boa utilização do SIG,

Paço de Arcos, 2 de Janeiro de 2006

*O Director do Projecto SIG*

A handwritten signature in black ink, reading 'Mário do Carmo Durão'. The signature is written in a cursive style with a large, sweeping flourish at the end.

*Mário do Carmo Durão*  
CMG EMM

## I. Normas de âmbito geral

Endereço do Portal de Produção: <https://portal.sig.defesa.corp>

1. Cada utilizador tem um Identificador Único de Utilizador (UserID) para utilização dos sistemas SAP-ERP, SEM-BW e SAP-Portal.

Para o efeito aceder-se-á à respectiva Área de Trabalho, com recurso a um Navegador da Internet (Web Browser).

2. O acesso ao(s) Sistema(s) de Produção será feito através do Portal de Produção.
3. O UserID é pessoal e intransmissível, sendo activado e desactivado consoante o estatuto do Utilizador perante os Sistemas do Projecto. O UserID nunca será eliminado por razões de auditoria.
4. A *palavra-passe* inicial, deverá ser guardada pelo utilizador, de forma segura, para identificação inequívoca junto do apoio ao utilizador (*Help Desk*), para efeitos de resolução posterior de questões relacionadas com o acesso aos sistemas do Sistema Integrado de Gestão da Defesa Nacional.
5. A situação de repetição de identificadores para o mesmo utilizador poderá conduzir ao bloqueio dos mesmos até completo esclarecimento da situação.
6. A documentação das aplicações do Projecto está disponível no Portal de Produção.
7. A comunicação de novas funcionalidades ou alterações efectuadas às funcionalidades existentes, será efectuada no Portal de Produção.
8. Para efeitos de esclarecimento de questões relacionadas com aspectos de utilização do(s) sistema(s) de Produção, está disponível um serviço de apoio aos utilizadores (*Help Desk*).

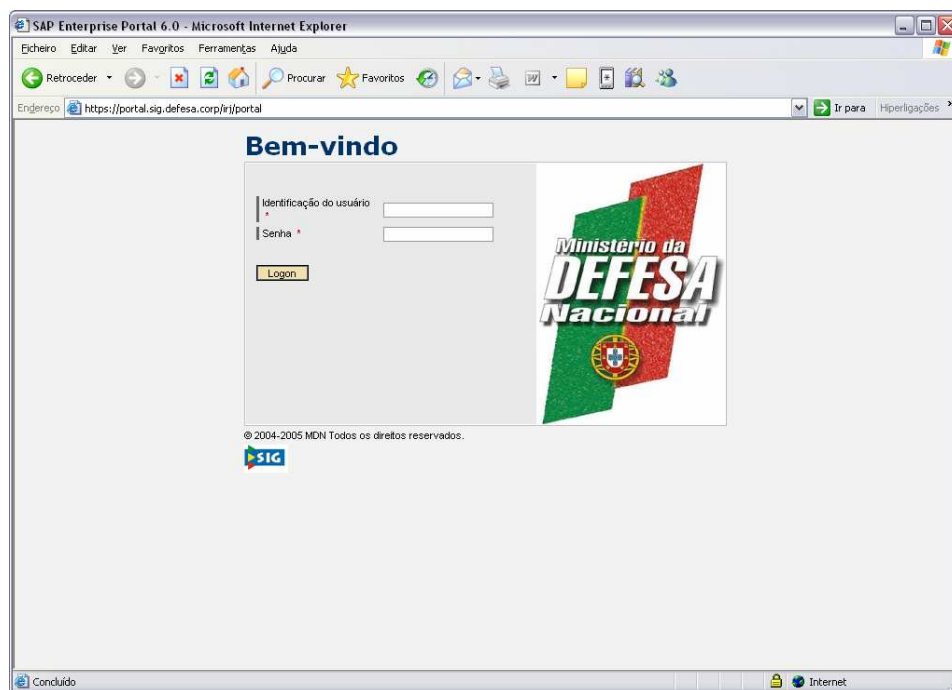
Contactos do *Help Desk*

Telefones: Rede Telefónica Militar 42 50 60  
Rede Portugal Telecom 21 854 10 60

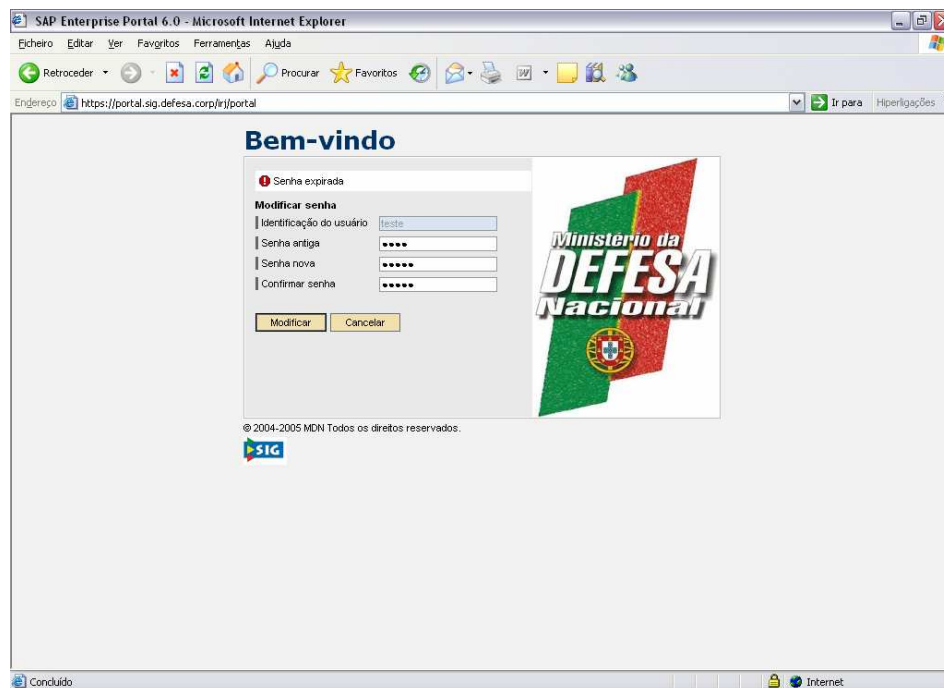
9. Após 90 dias de inactividade, as contas de acesso ao(s) sistema(s) de Produção serão bloqueadas. Os procedimentos a accionar nestas circunstâncias, para desbloqueamento de contas, serão comunicados oportunamente.
10. As actividades dos utilizadores dentro do(s) sistema(s) de Produção, serão registadas, para efeitos de auditoria interna.

## II. Procedimentos de Login

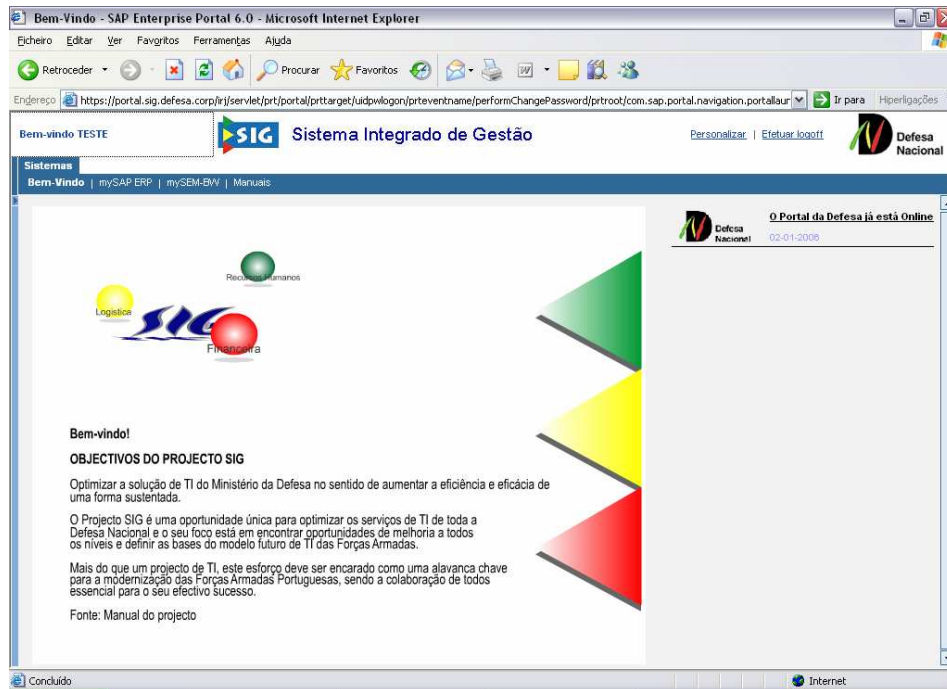
1. Nos campos indicados, introduza o seu Identificador Único de Utilizador e a palavra-chave fornecida:



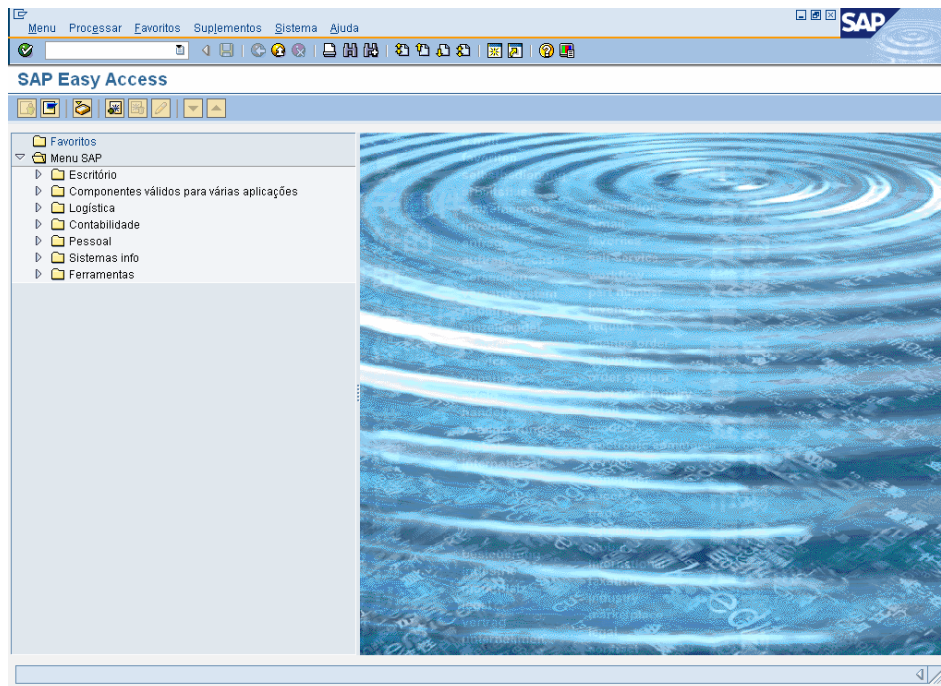
2. Introduza uma nova palavra-chave à sua escolha:



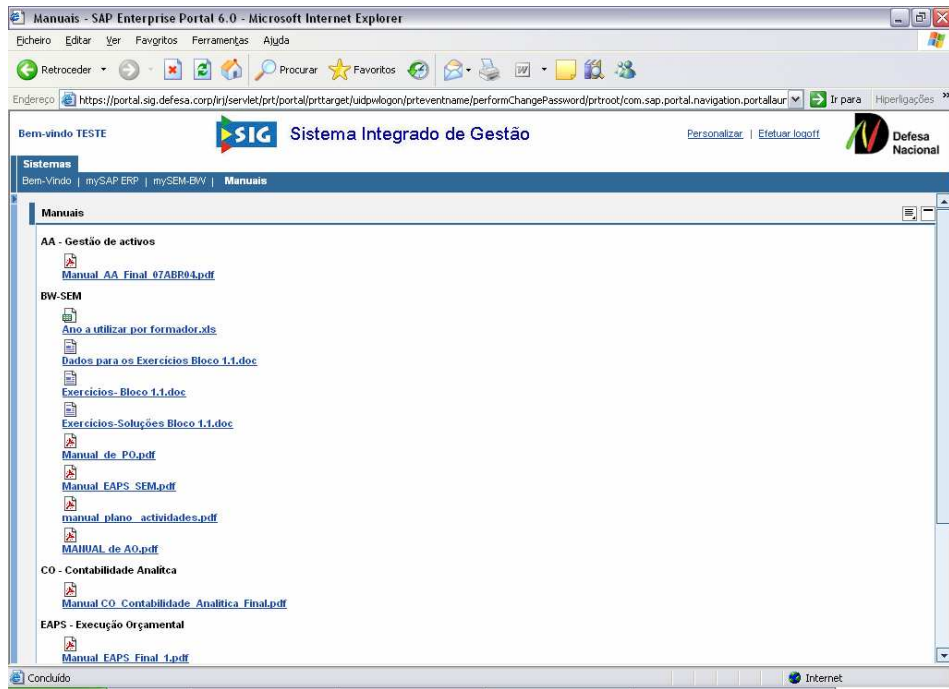
3. Após validação da nova palavra-passe terá acesso à página inicial do Portal, de onde poderá aceder ao(s) sistema(s) de Produção e à documentação disponível.



4. Para aceder às opções pretendidas, basta efectuar a respectiva selecção na barra das opções disponíveis. Após selecção do sistema a aceder será aberta uma nova janela com o menu inicial do sistema acedido.

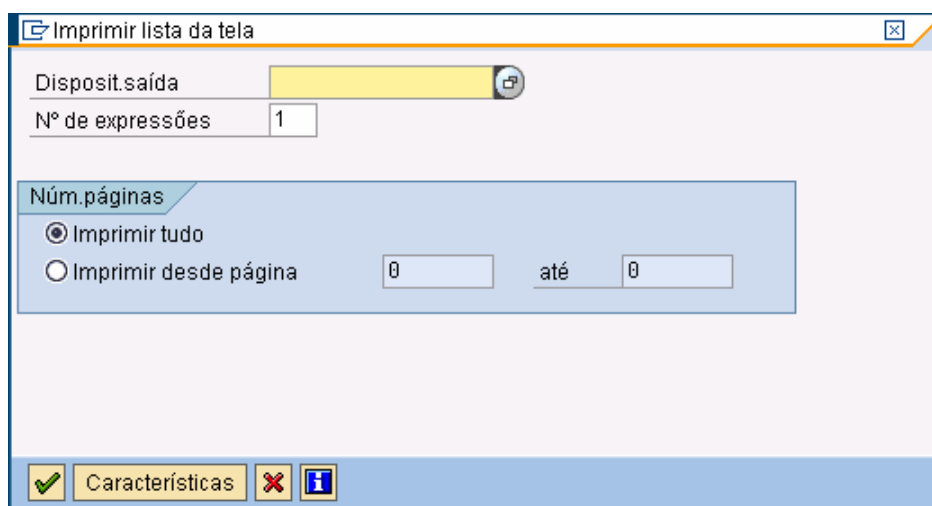


5. Os manuais disponíveis, encontram-se no formato PDF, podendo ser efectuado o respectivo *Download*, para efeitos de consulta rápida ou para impressão.



### III. Procedimentos de Impressão

- Sempre que é solicitada uma impressão num ambiente SAP, aparece a seguinte janela:



Imprimir lista da tela

Disposit.saída

Nº de expressões 1

Núm.páginas

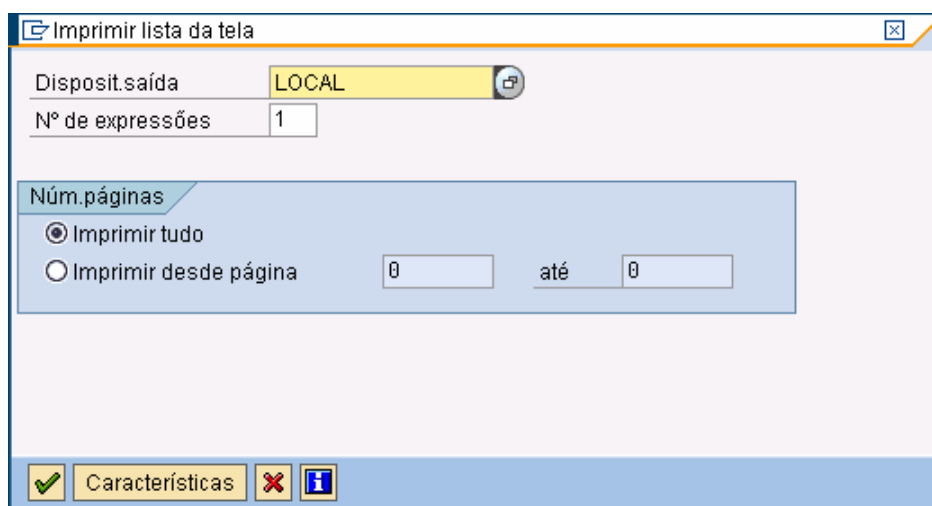
Imprimir tudo

Imprimir desde página 0 até 0

Características

Nesta janela deve ser efectuada a selecção da impressora que se encarregará da impressão.

- No caso de se pretender usar a impressora ligada ao seu computador (Default Windows Printer) deve escrever-se no campo "Disposit. saída" a palavra "LOCAL":



Imprimir lista da tela

Disposit.saída LOCAL


Nº de expressões 1

Núm.páginas

Imprimir tudo

Imprimir desde página 0 até 0

Características

- Para lançar a impressão, carregar no botão .

- No caso de se pretender usar outra impressora, deve efectuar-se uma pesquisa.

Para tal deve preencher-se o campo “Disposit. saída” com um dos seguintes critérios de pesquisa, consoante o organismo em que se encontra - Ministério da Defesa Nacional, EMGFA, Exército, Força Aérea ou Marinha -, respectivamente:

MDN\*  
EMG\*  
EXE\*  
FAP\*  
MAR\*

A imagem a seguir exemplifica uma pesquisa de impressoras existentes no Ministério da Defesa Nacional:

Imprimir lista da tela

Disposit.saída MDN\*


Nº de expressões 1

Núm.páginas

Imprimir tudo

Imprimir desde página 0 até 0


Características

Após a introdução do critério de pesquisa deve-se carregar no botão , que se encontra a seguir ao campo “Disposit. saída”.

Na janela seguinte, o campo “Dispositivo de saída” já vem preenchido com o critério de pesquisa introduzido na janela anterior, neste exemplo “MDN\*”:

Parâmetro de impressão, dispositivo de saída (1)


Restrições

Dispositivo de saída  MDN\*

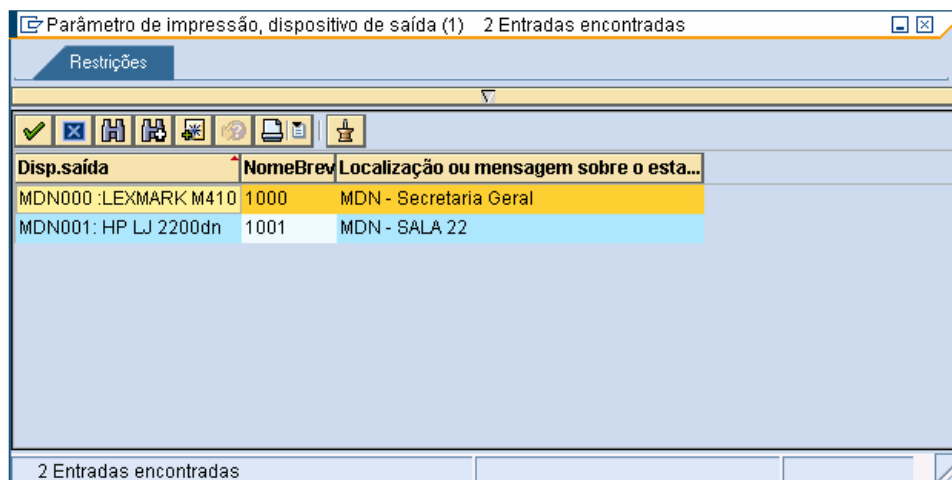
Nome breve

Localização

Tipo de dispositivo

Carregar em 


Na janela seguinte aparecem todas as impressoras existentes no Ministério da Defesa Nacional.



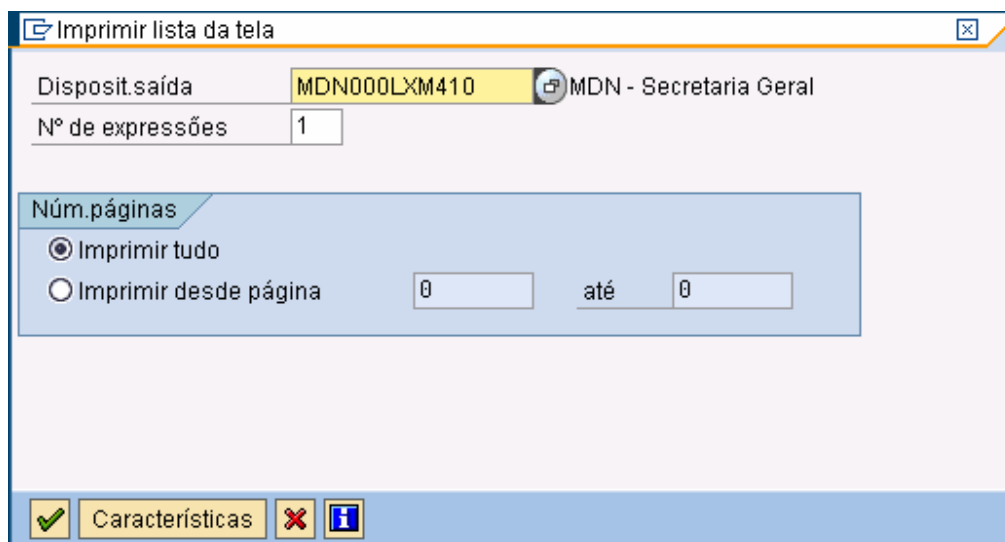
Neste exemplo aparecem: MDN000: LEXMARK M410  
MDN001: HP LJ 2200 dn


As impressoras estão localizadas na Secretaria Geral e na Sala 22, respectivamente.

Seleccionar a impressora para a qual pretende encaminhar a impressão, fazendo:

- duplo clique sobre a impressora desejada;
- ou
- um clique sobre a impressora desejada e depois em .

A impressora seleccionada no passo anterior aparece no campo "Disposit. saída", na janela inicial:



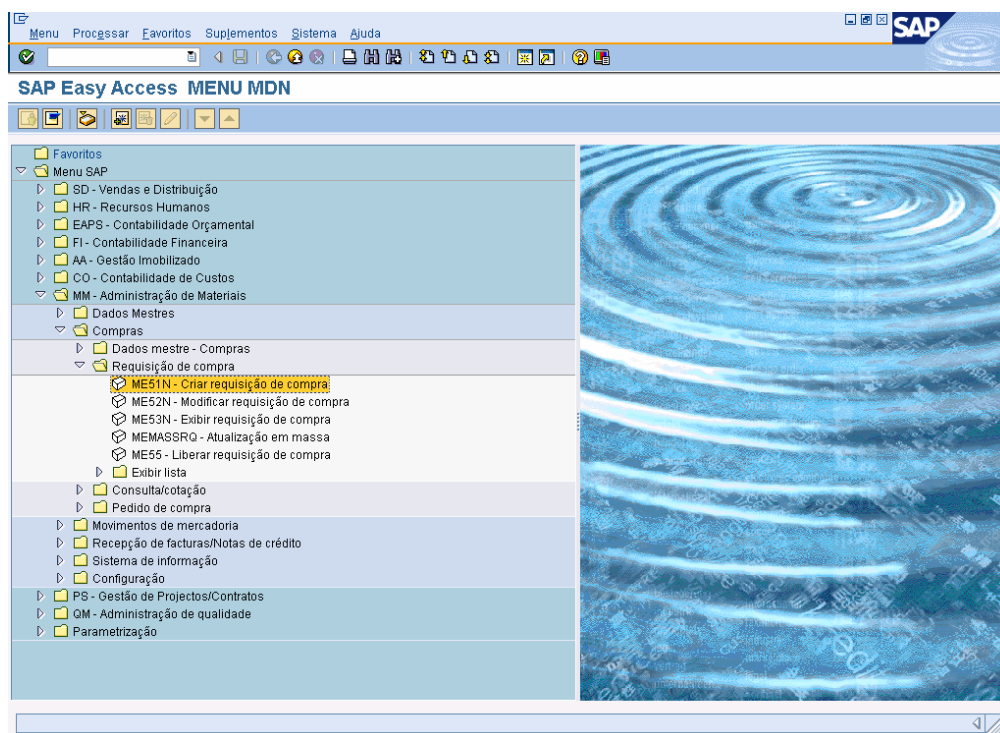
Para lançar a impressão, carregar no botão .

## IV. Autorizações

Para cada utilizador foi atribuído um conjunto de autorizações. O perfil de autorizações de um utilizador é definido tendo em conta as funções que desempenha.


Podem ocorrer situações em que um utilizador não tenha autorização para executar um programa ou transacção.

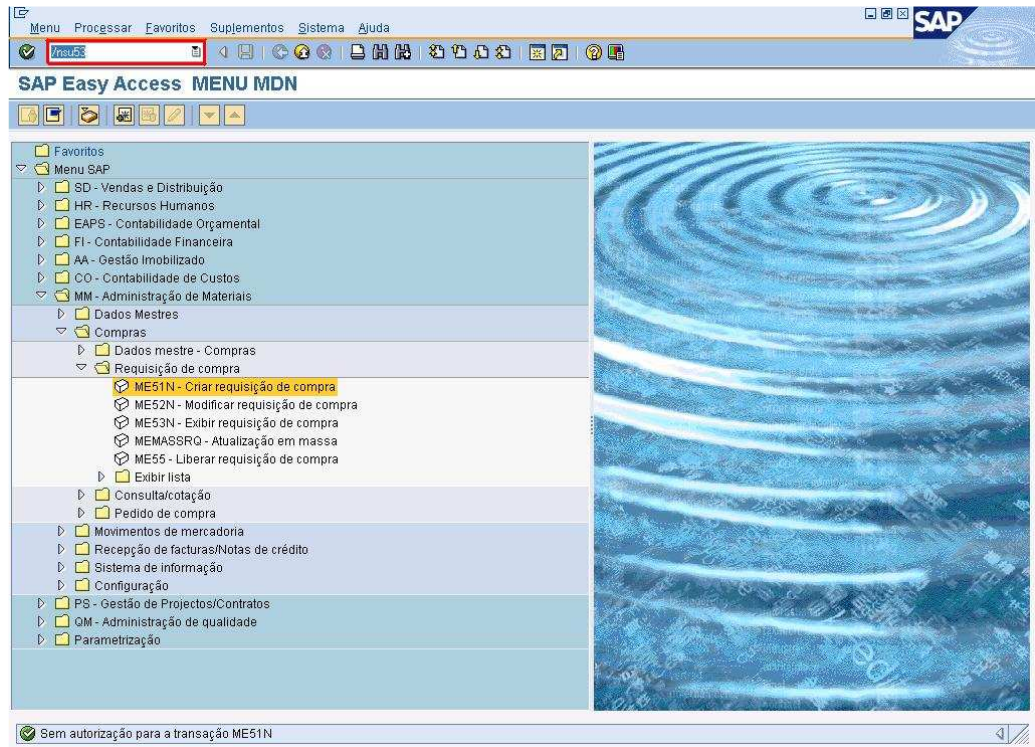
No exemplo a seguir, o utilizador pretende efectuar a criação de uma requisição de compra:



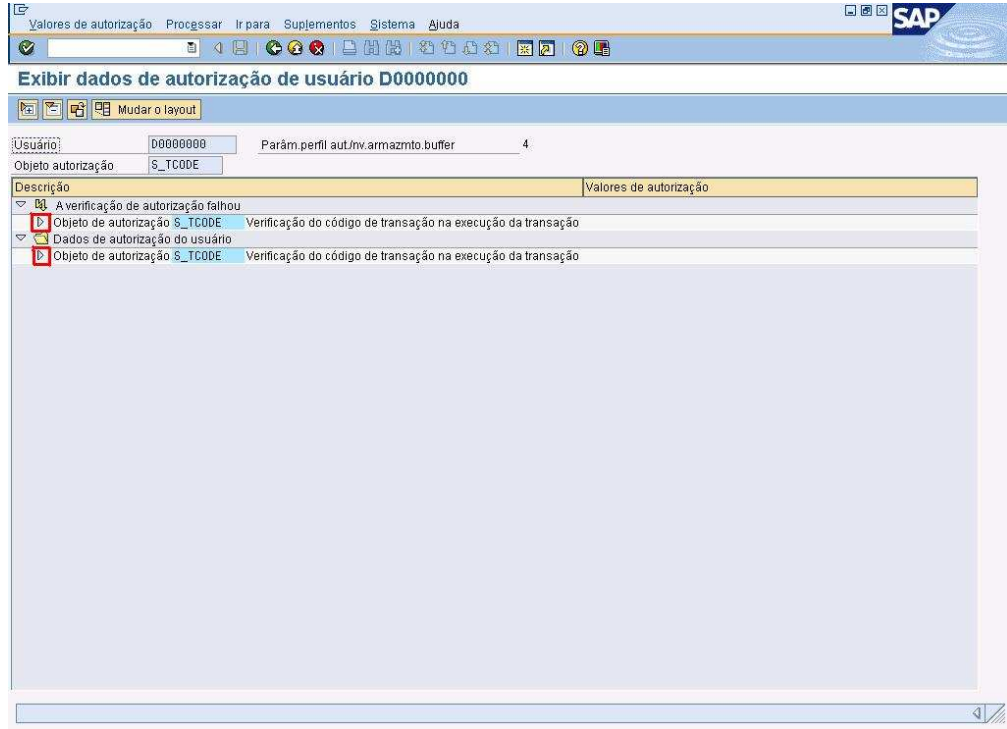


Nas situações em que o utilizador não tem as autorizações que são necessárias para a normal execução das suas tarefas, deve entrar em contacto com o *Help Desk*.

De forma a facilitar o diagnóstico do problema, o utilizador deve executar a transacção SU53, imediatamente após a ocorrência do erro. Para esse efeito, o utilizador deve introduzir o texto “/nsu53” no campo de execução de transacções (assinalado a vermelho) e carregar em :



Dentro da transacção SU53, deve expandir todos as entradas. Para tal, carregue em todos os símbolos ▶ (assinalados a vermelho).



Valores de autorização Processar Ir para Suplementos Sistema Ajuda

SAP

### Exibir dados de autorização de usuário D0000000

Mudar o layout

Usuário: D0000000 Parâm.perfil aut./nw.armazmto.buffer: 4

Objeto autorização: S\_TCODE

Descrição	Valores de autorização
<ul style="list-style-type: none"> <li>A verificação de autorização falhou           <ul style="list-style-type: none"> <li>Objeto de autorização S_TCODE Verificação do código de transação na execução da transação               <ul style="list-style-type: none"> <li>Código de transação: ME51N</li> </ul> </li> </ul> </li> <li>Dados de autorização do usuário           <ul style="list-style-type: none"> <li>Objeto de autorização S_TCODE Verificação do código de transação na execução da transação               <ul style="list-style-type: none"> <li>Autorização S_TCD_CUSCMP                   <ul style="list-style-type: none"> <li>Sem autorização para a exibição de valores de autorização</li> </ul> </li> <li>Autorização T-EV62001000                   <ul style="list-style-type: none"> <li>Sem autorização para a exibição de valores de autorização</li> </ul> </li> </ul> </li> </ul> </li> </ul>	

Deve, então, contactar o *Help Desk*, explicando o problema, e fornecendo a informação obtida desta forma.