



SUGESTÕES DE MELHORIA – GESTÃO DE RESÍDUOS

Nome da Instituição/Entidade:
Regimento de Engenharia Nº3

Responsável(eis) de Acompanhamento:
Major Marques

Técnicas da LIPOR:
Sónia Ferreira

Data Diagnóstico Inicial:
29 janeiro 2020 | 04 de dezembro de 2024

ENQUADRAMENTO

Sustentabilidade é uma tendência que continua a ser utilizada por diversas entidades, mas o que exatamente isso significa? A sustentabilidade passa por agir de forma a proteger, preservar e/ou restaurar o meio ambiente natural, promover a equidade social, melhorar a qualidade de vida das comunidades e contribuir para a prosperidade económica das partes interessadas.

Na última década, o consumo excessivo e a produção desmesurada de recursos tiveram um grande contributo nas alterações climáticas. Estes são sintomas evidentes de insustentabilidade, colocando o Homem como o ator principal de mudança.

A **LIPOR** – Associação de Municípios para a Gestão Sustentável de Resíduos do Grande Porto - é reconhecida pelo trabalho de proximidade desenvolvido junto da comunidade, em especial, na implementação de boas práticas de redução, reutilização, valorização dos resíduos urbanos e preservação dos ecossistemas.

O **Regimento de Engenharia Nº 3** continua a trilhar o seu caminho em termos de sustentabilidade e, partindo dos trabalhos elaborados pelos técnicos da Lipor em 2020, realizou-se uma nova visita de diagnóstico, em dezembro de 2024, com vista a identificar as boas práticas e oportunidades de melhoria ao nível das boas práticas de gestão de resíduos urbanos e equiparados e atualizar o levantamento de necessidades anteriormente realizado.

OBJETIVOS

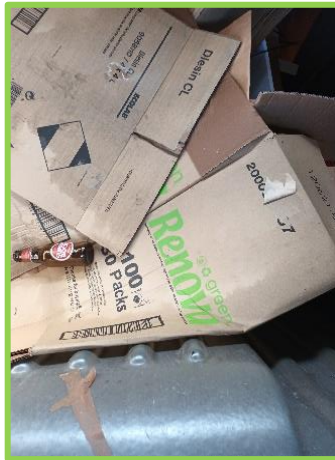
Os objetivos definidos em concordância com as diretrizes do serviço são:

- **Sensibilizar** e fomentar boas práticas ambientais e comportamentais, nomeadamente naquilo que respeita à correta separação de resíduos urbanos ou equiparados;
- **Definir** um conjunto de práticas facilitadoras e orientadoras de uma visão estratégica para a correta gestão de resíduos;
- **Dotar** os espaços com meios de deposição adequados a uma participação ativa e consciente;
- **Potenciar** o encaminhamento mais ajustado à produção de resíduos recicláveis e desvio dos recicláveis da fração lixo;

EVIDÊNCIAS FOTOGRÁFICAS – SITUAÇÃO ATUAL

Nesta seção evidenciam-se **boas práticas ambientais** (assinaladas a **cor verde**) e **oportunidades de melhoria** (assinaladas a **cor-de-laranja**) através de registos fotográficos

Boas práticas



Oportunidades
de Melhoria



PERSPETIVA DE INTERVENÇÃO

A LIPOR poderá disponibilizar equipamentos para resíduos seletivos, **desde que, seja garantido o seu encaminhamento através dos circuitos de recolha seletiva do Município de Espinho**. Os equipamentos para resíduos indiferenciados terão de ser reaproveitados/adquiridos pela própria entidade a intervir.

Os equipamentos serão colocados em pontos estratégicos consoante a dimensão da área e de acordo com a tipologia de resíduos produzida.

➤ SERVIÇOS ADMINISTRATIVOS

- Em áreas tipo *open space* (mais de 3 militares/civis)

Nestes espaços, sugerimos que sejam retirados todos os equipamentos atualmente destinados a deposição de lixo comum que se encontrem junto de cada secretária, e instalar um ou dois pontos de deposição comum, de acordo com as características dos diferentes espaços, para a entrega voluntária e consciente de:

- papel de escrita e pequenas embalagens de cartão
- embalagens de plástico/metalo
- lixo comum



Exemplos sugestivos: Escritórios ou gabinetes de médias/grandes dimensões.

- Em gabinetes individuais

Sugerimos instalar equipamento Lipor para a entrega de papel de escrita e pequenas embalagens de cartão.



Exemplos sugestivos: Escritórios ou gabinetes individuais

➤ CASERNAS

Nestas áreas de alojamento, sugerimos suprimir os equipamentos destinados a **lixo comum** disponíveis nos quartos (excedentes) e instalar nos corredores, pontos de deposição comuns para os seguintes fluxos de resíduos:

- embalagens de **plástico/metal**
- embalagens de **cartão**
- embalagens de **vidro** (se necessário)
- **lixo comum**



Exemplos sugestivos: Casernas

➤ MESSE / REFEITÓRIO E BARES

Para estes espaços, sugerimos reorganizar os equipamentos disponíveis, por forma a privilegiar a disponibilidade dos seguintes fluxos de resíduos:

- embalagens de **plástico/metal**
- embalagens de **papel/cartão**
- embalagens de **vidro**
- resíduos **alimentares**
- **lixo comum**

➤ MÁQUINAS DE VENDING

- Sugerimos equipar este espaço com um equipamento para a deposição de embalagens de **plástico/metal**:



➤ PONTO(S) DE DEPOSIÇÃO FINAL



A área técnica de acondicionamento final destinada aos resíduos urbanos está devidamente identificada e apetrechada, de acordo com os resíduos gerados. Porém, após a otimização interna dos processos de separação multimaterial pretende-se reduzir, em grande medida, a disponibilidade de equipamentos destinados à colocação de lixo comum e um crescimento significativo do volume de resíduos recicláveis pelo que, deixamos as seguintes recomendações:

- **Monitorizar** o nível de enchimento dos equipamentos (lixo comum) e inutilizar, gradualmente os equipamentos que se verificarem excedentes;
- **Alargar** o bocal do ecoponto, por forma a facilitar a entrega dos resíduos por parte das equipas de manutenção e limpeza;
- **Ativar** o circuito de recolha de resíduos alimentares (Município de Espinho);
- **Avaliar** a possibilidade de criar um procedimento ágil de entrada das viaturas de recolha, de acordo com a periodicidade de recolha estabelecida pelo Município;
- **Criar** um plano de higienização/ manutenção dos equipamentos disponíveis.

Suporte

De uma forma transversal a todo o processo a comunicação assume um papel relevante, nos processos e, fundamental na gestão de resíduos. Nesse sentido, deixamos as seguintes recomendações:

- **Integrar**, no plano de acolhimento de militares e civis, informações técnicas ao nível da gestão de resíduos;

- Com recurso aos suportes digitais, **promover** a divulgação, a todos os militares e civis, dos seguintes temas:
 - Reciclagem e boas práticas de Prevenção na produção de resíduos;
 - Consumo de água;
 - Promoção de marmitas sustentáveis e/ou lanches mais sustentáveis;
 - Divulgação de aplicações informáticas que potenciam a prevenção (desperdício alimentar) e reciclagem: TOO GOOD TO GO, WASTE, MY PLASTICDIARY E ONDE RECICLAR.PT;
- **Dinamizar** ações de sensibilização aos militares e civis no âmbito da prevenção e reciclagem;
- **Estabelecer** objetivos claros ao nível da sustentabilidade, comunicando a sustentabilidade e as boas práticas alinhadas e enquadradas com os Objetivos do Desenvolvimento Sustentável (ODS);
- **Comunicar** os resultados de gestão de resíduos obtidos referentes à reciclagem e respetivo impacto Ambiental.



IMPLEMENTAÇÃO

Após validação da proposta apresentada nesta memória descritiva, a LIPOR disponibiliza-se para efetuar a implementação nas instalações do **RE3**, num horário e data a combinar e a acompanhar o processo de adaptação às mudanças efetuadas.

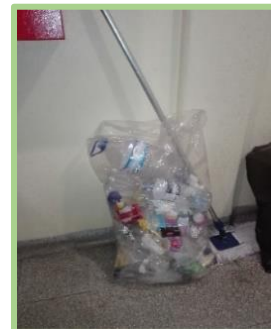
AÇÕES DE SENSIBILIZAÇÃO

A LIPOR disponibiliza-se a promover ações de sensibilização/esclarecimento aos elementos da equipa de limpeza bem como à restante comunidade residente, em data a acordar.

NOTAS CONSIDERATIVAS

- SACOS

De modo a que o processo seja garantido de forma eficiente, os **equipamentos LIPOR** que nos propomos instalar nas áreas interiores deverão ser forrados com **sacos de plástico coloridos e/ou translúcidos**. A aquisição destes permitirá um maior controlo visual e acompanhamento positivo do processo e deverá ser garantida pelo RE3.



- EQUIPAMENTOS DE DEPOSIÇÃO DA LIPOR

A LIPOR salvaguarda a sua atuação/possibilidade de substituir os equipamentos disponibilizados caso a instituição registe uma **má conduta** na utilização destes mesmos equipamentos, nomeadamente sua **colocação à intempérie** ou **não revestimento do equipamento**.

- OUTROS FLUXOS

Para o encaminhamento de **resíduos de equipamentos elétricos e eletrónicos (REEE), Lâmpadas, tinteiros e tonners, pilhas/acumuladores (P&A)**, sendo uma produção relativamente reduzida, sugerimos o encaminhamento direto para o ecocentro do Município de Espinho.

Qualquer outra necessidade em termos de recolhas, deverá ser solicitada apoio junto do Município através de um dos seguintes contactos:

- 22 733 58 66 (Segunda a Sexta das 08h30 às 16h30)
- ambiente@cm-espinho.pt